

**КАМЧАТСКИЙ КРАЙ
ПЕНЖИНСКИЙ РАЙОН**
**Муниципальное казённое дошкольное образовательное учреждение
«Манильский детский сад «Олешек»»**

688863; Камчатский край, Пенжинский район, с. Манилы, ул. Центральная 14; тел-факс: 8(415 46) 67-0-79);
E-mail: Man.oleshek2014@yandex.ru

Согласованно на заседании
педагогического совета

Протокол № 1
от 22 августа 2019 г.



Утверждено
Заведующая МКДОУ
«Манильский детский сад
«Олешек»
Юдина Л.М.
«22» августа 2019 г

РАБОЧАЯ ПРОГРАММА

**коррекционной образовательной деятельности в условиях
введения ФГОС ДО учителя-логопеда.**

Составитель: Логопед

Коптелова Д.Д.

2019 г.

СОДЕРЖАНИЕ

№ п/п	Раздел	Страница
1.	Целевой раздел	3
1.1.	Пояснительная записка	3
1.2.	Цели и задачи по освоению Программы	8
1.3.	Принципы и подходы к формированию Программы	9
1.4.	Возрастные особенности детей от 3 до 5 лет.	10
1.5.	Психолого-педагогическая характеристика особенностей развития детей 5-7 лет	11
1.6.	Особенности речевого развития детей 5-6 лет	12
1.7.	Особенности речевого развития детей 6-7 лет	14
1.8.	Характеристика речи детей с фонетико-фонематическим недоразвитием и ОНР IV уровнем речевого развития	14
1.9.	Планируемые результаты Рабочей Программы	16
2.	Содержательный раздел	18
2.1.	Содержание деятельности учителя-логопеда	18
2.2.	Направления работы	18
2.2.1.	Диагностическая работа	19
2.2.2.	Система педагогической диагностики	21
2.2.3.	Коррекционно-развивающая работа	22
2.3.	Форма организации обучения	23
2.4.	Взаимодействие с воспитателями и специалистами ДОУ	25
2.4.1.	План взаимодействия и сотрудничества со специалистами ДОУ	26
2.4.2.	Преемственность в планировании НОД логопеда и воспитателя	26
2.4.3.	Совместная коррекционная деятельность логопеда и воспитателя	26

2.5.	Взаимодействие с родителями	29
3.	Организационный раздел	32
3.1.	Материально-техническое оснащение кабинета логопеда	32
3.2.	Методическое обеспечение	32
3.3.	Модель организации коррекционно-образовательного процесса	36
4.	Дополнительный раздел	38
4.1.	Годовой рабочий план	38
4.2.	Учебный план	41
4.3.	Расписание образовательной деятельности	41
	Библиография	42

1. ЦЕЛЕВОЙ РАЗДЕЛ

1.1. Пояснительная записка

Федеральный государственный стандарт дошкольного образования определяет целевые ориентиры – социальные и психологические характеристики личности ребенка на этапе завершения дошкольного образования, среди которых речь занимает одно из центральных мест как самостоятельно формируемая функция, а именно: к завершению дошкольного образования ребенок хорошо понимает устную речь и может выражать свои мысли и желания. Так же речь включается в качестве важного компонента, в качестве средства общения, познания, творчества в следующие целевые ориентиры:

- Ребенок активно взаимодействует со сверстниками и взрослыми, участвует в совместных играх;
- Ребенок способен договариваться, учитывать интересы и чувства других, сопереживать неудачам и радоваться успехам других, стараться разрешать конфликты;
- Ребенок может фантазировать вслух, играть звуками и словами;
- Ребенок проявляет любознательность, задает вопросы, касающиеся близких и далеких предметов, и явлений, интересуется причинно-следственными связями (как? почему? зачем?), пытается самостоятельно придумывать объяснения явлениям природы и поступкам людей;
- Ребенок обладает начальными знаниями о себе, о предметном, природном, социальном и культурном мире, в котором он живет.

По сути, ни один из целевых ориентиров дошкольного образования не может быть достигнут без освоения речевой культуры.

Для достижения целевых ориентиров необходима систематическая профилактика и коррекция речевых нарушений у детей, поскольку многие из них имеют особенности, которые могут нарушить благоприятный ход онтогенеза речи, что наиболее ярко проявляется к пятилетнему возрасту.

В связи с нарастающей тенденцией появления в массовых садах большого количества детей с нарушениями речи различной степени тяжести, в том числе и детей с тяжелыми нарушениями речи (Общее Недоразвитие Речи, Задержка Речевого Развития, дизартрия), принятие

новых федеральных образовательных стандартов дошкольного образования предусматривающих возможность организации и создания специальных условий для детей имеющих ограниченные возможности здоровья, есть необходимость в функционировании для таких детей логопункта в дошкольном учреждении. Анализ организационной и содержательной сторон деятельности логопункта выявляет, что при четкой организации логопункт может обладать высокой эффективностью коррекционного, профилактического воздействия, разнообразием в выборе средств и играет важную роль в речевой и общей подготовке детей к школе. Модель логопункта органично вписывается в систему ДОУ любого типа, результативна и малозатратна.

Если рассматривать специфику работы логопедического пункта, то можно отметить следующее:

1. В течение года логопед работает с 30 детьми. Т.о. ведется достаточно интенсивная работа.
2. Основной контингент – дети с проблемами речевого развития (НПОЗ (нарушение произношения отдельных звуков), дислалия, фонетико-фонематическое недоразвитие речи (ФФНР)).
3. Преимущественно индивидуальная формы занятий и занятия в микрогруппах.

Программа составлена в соответствии нормативно-правовыми документами:

- Федеральный закон «Об образовании в Российской Федерации» от 29.12.2012 № 273-ФЗ;
- Федеральный государственный стандарт дошкольного образования (утвержден приказом Министерства образования и науки Российской Федерации от 17.10.2013г. № 1155);
- Примерная основная образовательная программа дошкольного образования (одобрена решением федерального учебно-методического объединения по общему образованию (протокол от 20 мая 2015 г. № 2/15));
- Санитарно-эпидемиологические правила и нормативы СанПиН 2.4.1.3049-13 «Санитарно-эпидемиологические требования к устройству, содержанию и организации режима работы дошкольных образовательных учреждений» от 15.05.2013;
- Письмо министерства образования Российской Федерации от 14.03.2000 № 65/23-16 «О гигиенических требованиях к максимальной нагрузке на детей дошкольного возраста в организованных формах обучения»;
- Конвенция ООН о правах ребенка;

- Основная общеобразовательная программа дошкольного образования муниципального дошкольного образовательного учреждения Манильский детский сад «Олешек»;
- Инструктивное письмо Министерства образования России от 14 декабря 2000 г. №2 «Об организации работы логопедического пункта общеобразовательного учреждения»;

Данная коррекционно-развивающая программа разработана в целях оказания логопедической помощи дошкольникам, имеющим нарушение звукопроизношения с фонематическими нарушениями речи.

Овладение правильным произношением речевых звуков является одним из очень важных звеньев в развитии речи ребенка. Процесс становления звукопроизношения заканчивается к 5-6-летнему возрасту, когда ребенок правильно может произносить все звуки. Однако благополучное формирование звукопроизносительной стороны речи происходит далеко не всегда. У многих детей дефекты звукопроизношения, возникнув и закрепившись в детстве, с большим трудом преодолеваются в последующие годы и могут сохраниться на всю жизнь.

Недостатки устной речи могут являться причиной ошибок в письменной речи. У 16,7% будущих первоклассников имеются предпосылки к артикуляторно-акустической дисграфии. У детей с нечёткой артикуляцией необходимо проводить дифференциацию звуков родного языка.

Кроме того, научными исследованиями в области дефектологии доказано исключительно важное значение раннего распознавания речевого недоразвития и его более ранней коррекции, что позволяет предупреждать затруднения детей при обучении в школе. Коррекционно-воспитательная работа с детьми дошкольного возраста приводит к значительной их компенсации.

Программа написана в соответствии с современными представлениями науки о механизмах формирования звукопроизношения у ребенка. Теоретической основой программы являются положения о соотношении коррекции и развития, разработанные Л.С. Выготским, П.Я. Гальпериным, Б.Д. Элькониным. В программе также нашли отражения идеи ряда учёных: Г. А. Волковой, Л.С. Волковой, В. А. Ковшикова, Р. И. Лалаевой, Л. Г. Парамоновой, О.В Правдиной, Т. Б. Филичевой, Т.Б. Чиркиной, М. Ф. Фомичёвой, М. Е. Хватцева по проблеме коррекции устной речи.

Базисным тезисом при разработке данной программы стала теория Н.А. Бернштейна об уровневом принципе формирования навыков. Согласно этой теории, любой навык на начальном этапе своего формирования под контролем сознания, но по мере совершенствования навыка отдельные операции автоматизируются и их регуляция осуществляется уже в более свернутом виде, вне контроля сознания. В завершение этого процесса под контролем сознания остается только конечный результат всей цепочки операции. Эта схема применима к навыкам правильного звукопроизношения.

Длительность программы

Работа по коррекции звукопроизношения начинается с середины сентября, после завершения обследования. Ее продолжительность во многом обусловлена индивидуальными особенностями ребенка, определяющими интенсивность использования блоков.

Блок «Коррекция звукопроизношения» был разработан из расчёта 2 академических часа в неделю на протяжении того времени, которое необходимо для коррекции звукопроизношения, исходя из индивидуальных особенностей ребенка и структуры его дефекта (10 – 64 занятия).

Блок «Коррекция фонематического недоразвития речи» рассчитан на 20- 42 занятие от 2 академических часа в неделю.

Условия реализации программы

1. Создание предметно-развивающей среды:

- Предоставляет возможность общения в совместной деятельности детей и взрослых и возможность уединения;
- Способствует реализации образовательной программы;
- Должна быть содержательно-насыщенной, трансформируемой, полифункциональной, вариативной, доступной и безопасной.
- Логопедический кабинет, оборудованный в соответствии санитарно-гигиеническими нормами;
- Оборудование: настенное и/или индивидуальные зеркала, шпатели, салфетки, приспособления для работы над силой выдоха, дидактический и игровой материал;
- Сотрудничество с семьей;

- Основа логопедической работы на занятии – разнообразные игры.

2. Программа по музыкальному образованию, опираясь на вариативную комплексную программу, предполагает проведение логопедических занятий, продолжительность которых определяется санитарно-эпидемиологическими нормами: для детей 4-го года жизни - не более 15 минут, для детей 5-го года жизни - не более 20 минут, для детей 6-го года жизни - не более 25 минут, а для детей 7-го года жизни - не более 30 минут. В середине занятия проводят физкультминутку. Перерывы между занятиями - не менее 10 минут. Занятия для детей старшего дошкольного возраста могут проводиться во второй половине дня после дневного сна, но не чаще 2 - 3 раз в неделю, длительность этих занятий - не более 25 - 30 минут. В середине занятия статического характера проводят физкультминутку, общая продолжительность курса логопедических занятий зависит от индивидуальных особенностей детей.

Целевые ориентиры:

Результатом реализации коррекционной программы следует считать, когда дошкольник может:

- правильно артикулировать все звуки речи в различных фонетических позициях и формах речи;
- четко дифференцировать все изученные звуки;
- называть последовательность слов в предложении, слогов и звуков в словах;
- производить элементарный звуковой анализ и синтез;
- находить в предложении слова с заданным звуком, определять место звука в слове;
- различать понятия «звук», «слог», «предложение» на практическом уровне;
- овладеть интонационными средствами выразительности речи в пересказе, чтении стихов.

1.2. Цели и задачи по освоению Программы

Установление причин речевых нарушений, квалификации их характера, степени выраженности, структуры речевого дефекта позволяют определить цель, задачи, содержание и формы логопедического воздействия.

Цель: Создание условий для устранения речевых недостатков у детей старшего дошкольного возраста, развитие речи и коррекция ее

недостатков, а также формирование умения пользоваться речью как средством коммуникации для дальнейшей успешной социализации и интеграции в среду сверстников.

Задачи:

1. Обследование воспитанников ДООУ и выявление среди них детей, нуждающихся в профилактической и коррекционной помощи в области развития речи.
2. Изучение уровня речевого, познавательного, социально-личностного, физического развития и индивидуальных особенностей детей, нуждающихся в логопедической поддержке, определение основных направлений и содержание работы с каждым ребёнком.
3. Привитие детям навыков коммуникативного общения.
4. Систематическое проведение необходимой профилактической и коррекционной работы с детьми в соответствии с планами индивидуальных и подгрупповых занятий (Развитие артикуляционной и мелкой моторики, просодических компонентов, развитие речевого дыхания, постановка звуков и ввод их в речь, развитие и совершенствование фонематических процессов: анализа, синтеза, восприятия и представлений, формирование связной, грамматически правильной речи и коммуникативных навыков, фонетической системы русского языка, элементов грамоты, создание предпосылок (лингвистических, психологических) к полноценному усвоению общеобразовательной программы по русскому языку в школе, профилактика психологических трудностей, связанных с осознанием речевого дефекта, профилактика нарушений письменной речи).
5. Проведение мониторинговых исследований результатов коррекционной работы, определение степени речевой готовности детей к школьному обучению.
6. Формирование у педагогического коллектива ДООУ и родителей информационной готовности к логопедической работе, оказание помощи в организации полноценной речевой среды.
7. Координация деятельности педагогов и родителей в рамках речевого развития детей (побуждение родителей к сознательной деятельности по речевому развитию дошкольников в семье).

8. Организация эффективного коррекционно-развивающего сопровождения детей с различными речевыми нарушениями.
9. Охрана и укрепление физического и психического здоровья детей с речевой патологией.
10. Обеспечение позитивного эмоционально-личностного и социально-коммуникативного развития.

Для достижения конечного результата коррекционно-образовательной деятельности – устранения недостатков в речевом развитии дошкольников, коррекционный процесс планируется в соответствии с основными этапами и задачами каждого этапа, что можно представить в виде следующей модели:

Содержание коррекционно-развивающей работы направлено на создание условий для устранения речевых дефектов, на предупреждение возможных последствий речевых недостатков.

1.3. Принципы и подходы к реализации Программы

Выполнение коррекционных, развивающих и воспитательных задач, поставленных Программой, обеспечивается благодаря комплексному подходу и интеграции усилий педагогов, и семей воспитанников.

Процесс нормализации речи детей осуществляется с учетом общедидактических и специальных принципов:

Принцип развития предполагает выделение в процессе логопедической работы тех задач, трудностей, этапов, которые находятся в зоне ближайшего развития.

Принцип системного подхода предполагает анализ взаимодействия различных компонентов речи. Коррекция нарушения произношения звуков и слоговой структуры слов позволяет добиваться нужной четкости и внятности речи. В то же время развитие фонематического восприятия подготавливает основу для формирования грамматической и морфологической систем словообразования и словоизменения.

Принцип комплексности предполагает воздействие на дефект и личность ребенка усилиями разных специалистов.

Принцип деятельностного подхода учитывает ведущую деятельность ребенка данного возраста в логопедической работе.

Принцип психологической комфортности предполагает психологическую защищенность ребенка, обеспечение эмоционального комфорта, создание условий для его самореализации.

Принцип связи с другими сторонами психического развития раскрывает зависимость формирования отдельных компонентов речи от состояния других психических процессов.

Принцип систематичности предполагает наличие единых линий развития и воспитания.

Принцип ориентировочной функции знаний. Знание в психологическом смысле - не что иное, как ориентировочная основа деятельности, поэтому форма представления знаний должна быть понятна детям и приниматься ими.

Принцип максимального использования в работе различных анализаторов: слухового, зрительного, тактильно-вибрационного, двигательного-кинестетического.

Принцип последовательного перехода от более легкого к более трудному.

1.4. Возрастные особенности детей от 3 до 5 лет.

К пяти годам складывается «психологический портрет» личности, в котором важная роль принадлежит компетентности, в особенности интеллектуальной (это возраст «почемучек»), а также креативности. В этом возрасте продолжается рост всех органов и систем, сохраняется потребность в *движении*. Двигательная активность становится целенаправленной, отвечает индивидуальному опыту и интересу, движения становятся осмысленными, мотивированными и управляемыми. Сохраняется высокая эмоциональная значимость процесса деятельности для ребенка, неспособность завершить ее по первому требованию. Позитивные изменения наблюдаются в развитии *моторики*. Дошкольники лучше удерживают равновесие перешагивая через небольшие преграды., нанизывает бусины (20 шт.) средней величины (или пуговицы) на толстую леску. Совершенствуется умение пользоваться установленными формами вежливого обращения. *В игровой деятельности* появляются ролевые взаимодействия. Они указывают на то, что дошкольники начинают отделять себя от принятой роли. В процессе игры роли могут меняться. В этом возрасте начинают появляться постоянные партнеры по игре. Изменяется содержание *общения* ребенка и взрослого. В *речевом развитии* детей 4-5 лет улучшается произношение звуков (кроме сонорных) и дикция. Речь становится предметом активности детей. Они удачно имитируют голоса животных, интонационно выделяют речь тех или иных персонажей. Интерес вызывают ритмическая структура речи, рифмы.

Развивается грамматическая сторона речи. Дети занимаются словотворчеством на основе грамматических правил. Речь детей при взаимодействии друг с другом носит ситуативный характер, а при общении со взрослым становится внеситуативной. **В познавательном развитии** 4-5 летних детей характерна высокая мыслительная активность. 5-ти летние «почемучки» интересуются причинно-следственными связями в разных сферах жизни (изменения в живой и неживой природе, происхождение человека), профессиональной деятельностью взрослых и др., то есть начинает формироваться представление о различных сторонах окружающего мира. К 5-ти годам более развитым становится восприятие. Дети оказываются способными назвать форму на которую похож тот или иной предмет. Они могут вычленять в сложных объектах простые формы и из простых форм воссоздавать сложные объекты. Дети способны упорядочить группы предметов по сенсорному признаку – величине, цвету; выделить такие параметры, как высота, длина и ширина. Совершенствуется ориентация в пространстве. Возрастает объем памяти. Дети запоминают до 7-8 названий предметов. Начинает складываться произвольное запоминание: дети способны принять задачу на запоминание, помнят поручения взрослых, могут выучить небольшое стихотворение и т.д. Начинает развиваться образное мышление. Дети оказываются способными использовать простые схематизированные изображения для решения несложных задач. Увеличивается устойчивость внимания. Ребенку оказывается доступной сосредоточенная деятельность в течение 15-20 минут. Усложняется **конструирование**. Постройки могут включать 5-6 деталей. Формируются навыки конструирования по собственному замыслу, а также планирование последовательности действий.

1.5. Психолого-педагогическая характеристика особенностей развития детей 5-7 лет

В старшем дошкольном возрасте все психолого-педагогические особенности личности ребенка становятся более содержательными: существенно повышается уровень произвольности и свободы поведения. Появляется более адекватная оценка успешности в разных видах деятельности и стойкая мотивация достижения. Фактическое складывание личности связано с устойчивым соотношением мотивов. Происходит их соподчинение, т.е. иерархия мотивов. На этой основе формируется воля и произвольность старшего дошкольника.

Таким образом

-у ребенка возникают первичные этические инстанции: формируется моральное сознание и моральные оценки, складывается моральная регуляция поведения, интенсивно развиваются социальные и нравственные чувства. В сюжетно-ролевой игре происходит присваивание различных нормативов. Соблюдение норм, правил становится одним из важнейших критериев, которыми ребенок оценивает всех людей, формируется «внутренняя позиция, желание помочь сочетается со сравнением себя с литературными героями, сверстниками. Внутренняя общность делает возможными как активно-действенное сопереживание, так и взаимопомощь, содействие другому.

-самосознание ребенка сочетается с самопознанием, собственной индивидуальности, самооценности. Охотно помогая сверстникам дети не воспринимают чужие успехи как свое поражение.

-преобладает оценочное, объектное отношение к себе и другим. Это порождает постоянное самоутверждение, демонстрацию своих достоинств, их аргументирование.

Ребенок отличается внутренней раскованностью, открытостью в общении, искренностью в выражении чувств, правдивостью. Задача педагогов способствовать возникновению реальной общественно-значимой и оцениваемой деятельности - учебной. В связи с этим стоит проблема готовности ребенка к школе. К концу дошкольного возраста ребенок резко меняется. Возраст 6-7 лет называют возрастом «вытягивания» (ребенок быстро вытягивается в длину) или возрастом смены зубов (к этому времени обычно появляются первые постоянные зубы) - развивается кризис 7 лет.

1.6. Особенности речевого развития детей 5-6 лет

На шестом году жизни ребенка происходят важные изменения в развитии речи. Для детей этого возраста становится нормой правильное произношение звуков. Сравнивая свою речь с речью взрослых, дошкольник может обнаружить собственные речевые недостатки. Ребенок шестого года жизни свободно использует средства интонационной выразительности: может читать стихи грустно, весело или торжественно, способен регулировать громкость голоса и темп речи в зависимости от ситуации (громко читать стихи на празднике или тихо делиться своими секретами и т.п.). Дети начинают употреблять обобщающие слова, синонимы, антонимы, оттенки значений слов, многозначные слова. Словарь детей также активно пополняется существительными, обозначающими названия профессий, социальных учреждений (библиотека, почта, магазин и т.д.); глаголами, обозначающими трудовые действия людей разных профессий, прилагательными

и наречиями, отражающими качество действий, отношение людей к профессиональной деятельности.

Дети учатся самостоятельно строить игровые и деловые диалоги, осваивая правила речевого этикета, пользоваться прямой и косвенной речью; в описательном и повествовательном монологах способны передать состояние героя, его настроение, отношение к событию, используя эпитеты, сравнения.

Круг чтения ребенка 5–6 лет пополняется произведениями разнообразной тематики, в том числе связанной с проблемами семьи, взаимоотношений со взрослыми, сверстниками, с историей страны. Ребенок способен удерживать в памяти большой объем информации, ему доступно чтение с продолжением. Дети приобщаются к литературному контексту, в который включается еще и автор, история создания произведения. Практика анализа текстов, работа с иллюстрациями способствуют углублению читательского опыта, формированию читательских симпатий.

К 5 годам они обладают довольно большим запасом представлений об окружающем, которые получают благодаря своей активности, стремлению задавать вопросы и экспериментировать. Отсутствует точная ориентация во временах года, днях недели. Дети хорошо усваивают названия тех дней недели и месяцев года, с которыми связаны яркие события.

Внимание детей становится более устойчивым и произвольным. Они могут заниматься не очень привлекательным, но нужным делом в течение 20–25 мин вместе со взрослым. Ребенок этого возраста уже способен действовать по правилу, которое задается взрослым.

Объем памяти изменяется не существенно. Улучшается ее устойчивость. При этом для запоминания дети уже могут использовать несложные приемы и средства (в качестве подсказки могут выступать карточки или рисунки).

В 5–6 лет ведущее значение приобретает наглядно-образное мышление, которое позволяет ребенку решать более сложные задачи с использованием обобщенных наглядных средств (схем, чертежей и пр.) и обобщенных представлений о свойствах различных предметов и явлений. К наглядно-действенному мышлению дети прибегают в тех случаях, когда сложно без практических проб выявить необходимые связи и отношения.

1.7. Особенности речевого развития детей 6-7 лет.

Дети этого возраста начинают осваивать в сюжетно-ролевых играх сложные взаимодействия людей, отражающие характерные

значимые жизненные ситуации, например, свадьбу, рождение ребенка, болезнь, трудоустройство. Игровые действия детей становятся более сложными, обретают особый смысл, который не всегда открывается взрослому. Продолжает развиваться восприятие, образное мышление. Продолжают развиваться навыки обобщения и рассуждения, но они в значительной степени ещё ограничиваются наглядными признаками ситуации. Развивается воображение, однако часто приходится констатировать снижение развития воображения в этом возрасте в сравнении со старшей группой.

Внимание дошкольников становится произвольным, время произвольного сосредоточения достигает 30 минут. Продолжают развиваться все компоненты речи, диалогическая и некоторые виды монологической речи. Расширяется словарь. Дети начинают активно употреблять обобщающие существительные, синонимы, антонимы, прилагательные. В подготовительной к школе группе завершается дошкольный возраст: ребенок обладает высоким уровнем познавательного и личностного развития, что позволяет ему в дальнейшем успешно учиться в школе.

1.8. Характеристика речи детей с ФФНР (фонетико-фонематическое недоразвитие речи) и ОНР (общее недоразвитие речи).

В классической литературе выделено три уровня, характеризующих речевой статус детей с ОНР: от отсутствия общеупотребительной речи до развёрнутой фразовой речи с элементами лексико-грамматического и фонетического недоразвития.

Контингент дошкольников шестого года жизни, направленных в группы с ОНР, имеют третий уровень речевого развития (ОНР III ур.р.). ОНР III ур.р. характеризуется наличием фразовой речи с элементами лексико-грамматического и фонетико-фонематического недоразвития речи при относительно благополучном понимании речи. Дети могут рассказать о себе, о своих товарищах, событиях окружающей жизни. Свободное общение оказывается для них крайне затруднительным. Характерным является недифференцированное произнесение звуков, когда один звук заменяет одновременно два или несколько звуков данной фонетической группы (звук [сь], ещё не сформированный, заменяет свистящие и шипящие). Фонематическое недоразвитие у детей этой группы проявляется в основном в несформированности процессов дифференциации звуков. Это задерживает овладение звуковым анализом и синтезом. Уровень фонематического восприятия находится в определённой зависимости от выраженности фонематического недоразвития. Отмечаются ошибки

в слоговой структуре и звуконаполняемости слов. Диагностическим показателем недоразвития речи третьего уровня является нарушения слоговой структуры. Типичными являются также персеверации слогов («хихис» - хоккеист), антиципации («астобус» - автобус), добавление лишних слогов и звуков («лимонт» - лимон). Это свидетельствует в первую очередь о первичном недоразвитии в сфере слухового восприятия. Словарь значительно беднее чем у сверстников. С наибольшей очевидностью это выявляется при изучении активного словаря. Анализ детских высказываний говорит о выраженном аграмматизме. Типичен также импрессивный аграмматизм. Дети не всегда различают формы числа, рода, падежа существительных и прилагательных. Указанные недостатки в сфере фонетики, лексики, грамматического строя с наибольшей отчетливостью проявляются в различных формах монологической речи (пересказ, рассказ по картинке, серии картинок, рассказ описание).

Для детей с общим недоразвитием речи характерен различный уровень развития основных свойств внимания. Речевая недостаточность сказывается и на развитие памяти. Связь между речевыми нарушениями у детей и другими сторонами психического развития обуславливает специфические особенности мышления. Дети отстают в развитии словесно – логического мышления, без специального обучения с трудом овладевают анализом и синтезом, сравнением, обобщением. Им присуще и некоторое отставание в развитии двигательной сферы. Особого внимания требует рассмотрение особенностей мелкой моторики рук.

Для преодоления перечисленных недостатков требуется длительное специально организованное коррекционное воздействие, включающее комплекс коррекционно–развивающих мероприятий, направленных на формирование компонентов языковой системы, коммуникативной и регулирующей функции речи. Нормализация речи в сочетании с активизацией познавательной деятельности, мышления, памяти, аффективно-волевой сферы позволит обеспечить полноценную готовность детей к обучению в школе.

К ОНР IV уровня отнесены дети с остаточными явлениями недоразвития лексико-грамматических и фонетико-фонематических компонентов языковой системы. Для детей данного уровня типичным является несколько вялая артикуляция звуков, недостаточная выразительность речи и нечёткая дикция. Незавершенность формирования звуко-слоговой структуры, смешение звуков, низкий уровень дифференцированного восприятия фонем являются важным показателем того, что процесс фонемообразования у детей не завершен.

Фонетико-фонематическое недоразвитие речи (ФФНР) – это нарушение процесса формирования произносительной системы родного

языка у детей с различными речевыми расстройствами вследствие дефектов восприятия и произношения фонем.

В речи ребенка с ФФНР отмечаются трудности процесса формирования звуков, отличающихся тонкими артикуляционными или акустическими признаками. Определяющим признаком является пониженная способность к анализу и синтезу. Следует подчеркнуть, что ведущим дефектом при ФФНР является несформированность процессов восприятия звуков речи.

Коррекционно-развивающая работа с ФФНР и ОНР IV ур. строится с учетом особенностей психической деятельности детей. Таким образом, логопедическое воздействие органически связано с развитием у дошкольников внимания, памяти, умения управлять собой и другими психическими процессами.

Исходя из неоднородности состава детей на логопункте (с ФФНР и ОНР III ур.), обусловленной различной этиологией нарушения, важно в результате обследования дифференцированно оценить степень отставания в усвоении учебного материала, также следует учитывать программные требования данного возраста.

1.9. Планируемые результаты Программы

В итоге логопедической работы дети должны научиться:

- понимать обращенную речь в соответствии с параметрами возрастной нормы;
- фонетически правильно оформлять звуковую сторону речи;
- правильно передавать слоговую структуру слов, используемых в самостоятельной речи;
- пользоваться в самостоятельной речи простыми распространенными и сложными предложениями, владеть навыками объединения их в рассказ;
- владеть элементарными навыками пересказа;
- владеть навыками диалогической речи;
- владеть навыками словообразования: продуцировать названия существительных от глаголов, прилагательных от существительных и глаголов, уменьшительно-ласкательных и увеличительных форм существительных и проч.;

- грамматически правильно оформлять самостоятельную речь в соответствии с нормами языка. Падежные, родовидовые окончания слов должны проговариваться четко; простые и почти все сложные предлоги — употребляться адекватно;
- использовать в спонтанном общении слова различных лексико-грамматических категорий (существительных, глаголов, наречий, прилагательных, местоимений и т. д.);
- владеть элементами грамоты: «навыками чтения и печатания некоторых букв, слогов, слов и коротких предложений в пределах программы.

В дальнейшем осуществляется совершенствование всех компонентов языковой системы.

2. СОДЕРЖАТЕЛЬНЫЙ РАЗДЕЛ

2.1. Содержание деятельности учителя-логопеда

1	Комплектование групп компенсирующей направленности	Сентябрь
2	Проведение фронтальных, подгрупповых и индивидуальных занятий.	В течение года согласно расписанию
3	Оснащение развивающей среды в логопедическом кабинете	В течение года
4	Приобретение демонстрационного, дидактического, раздаточного материала для коррекционной работы с детьми.	В течение года
5	Самообразование. «Логопедическая ритмика для дошкольников с нарушениями речи»	В течение года
6	Посещение педагогических советов	По графику
7	Проведение педагогической диагностики возрастного развития детей. Мониторинг.	По графику

2.2. Направления работы

Программа коррекционной работы на дошкольной ступени образования включает в себя взаимосвязанные направления. Данные направления отражают её основное содержание:

- диагностическая работа обеспечивает своевременное выявление детей с ограниченными возможностями здоровья (ОВЗ), проведение их обследования и подготовку рекомендаций для родителей и педагогов по оказанию им помощи в условиях образовательного учреждения;
- коррекционно-развивающая работа обеспечивает своевременную специализированную помощь в освоении содержания обучения и коррекцию недостатков детей с ОВЗ в условиях дошкольного образовательного учреждения, способствует формированию

коммуникативных, регулятивных, личностных, познавательных навыков;

- консультативная работа обеспечивает непрерывность специального сопровождения детей с ОВЗ и их семей по вопросам реализации, дифференцированных условий обучения, воспитания, коррекции, развития и социализации воспитанников;

- информационно-просветительская работа направлена на разъяснительную деятельность по вопросам, связанным с особенностями образовательного процесса для детей с ОВЗ, их родителями (законными представителями), педагогическими работниками.

2.2.1. Диагностическая работа

Работа учителя-логопеда строится с учетом возрастных, индивидуальных особенностей детей, структуры речевого нарушения, этапа коррекционной работы с каждым ребенком, а также его личных образовательных достижений. То есть коррекционно-развивающий процесс организуется на диагностической основе, что предполагает проведение мониторинга речевого развития детей-логопатов (первичный, итоговый, при необходимости и промежуточный).

Первичное логопедическое обследование проводится в первые две недели пребывания ребенка в детском саду.

Основные цели обследования:

- изучить условия воспитания и развития ребенка (круг общения, характер взаимоотношений со взрослыми и сверстниками в семье и в дошкольном учреждении) на основе беседы с родителями и анализа документов.

Задачи обследования:

- выявить уровень развития ведущей деятельности (игры, рисования, конструирования, элементов труда) и оценить в соответствии с возрастными нормативами (совместно с воспитателем);
- выявить характерные особенности эмоционально – личностной и познавательной сферы общего развития психической сферы ребенка.
- оценить состояние связной речи с точки зрения предметно – смыслового и лексико-синтаксического её оформления;
- определить степень овладения компонентами языковой системы;
- собрать фактические данные для обеспечения мониторинговой процедуры, которые отражают освоение ребенком

образовательных областей и выражаются в параметрах его развития.

Обследование ребенка с общим недоразвитием речи проводится по следующим направлениям:

- анкетные данные;
- общий анализ;
- раннее психомоторное развитие;
- перенесенные заболевания;
- речевой анамнез;
- общая характеристика речи;
- состояние голосовой и дыхательной функций;
- анатомическое строение артикуляционного аппарата;
- артикуляционная моторика;
- общая и мелкая моторика;
- понимание речи (импрессивной речи);
- лексика и грамматический строй экспрессивной лексики;
- состояние связной речи;
- состояние звукопроизношения;
- состояние фонематического восприятия (слухопроизносительной дифференциации звуков);
- воспроизведение звукослоговой структуры слова;
- состояние фонематического анализа и синтеза;
- память, внимание, мышление;
- знания о цвете, форме и величине, обобщающих понятиях.

Детальное изучение данных диагностических методик позволило при помощи компиляции определить наиболее приемлемое

содержание процедуры обследования и определения уровня речевого развития детей. Полученные данные фиксируются в речевой карте ребенка. Заполнение речевых карт заканчивается к концу сентября. Данные мониторинга используются для проектирования индивидуальных планов коррекционно-развивающей работы (индивидуальных маршрутов), корректировки образовательных задач с учетом достижений детей в освоении программы.

Сопоставление речевых профилей, полученных при первичном и повторных обследованиях, наглядно показывает динамику речевого развития и свидетельствует о степени эффективности проводимой с ребенком коррекционной работы.

2.2.2. Система педагогической диагностики (мониторинг образовательного процесса)

Мониторинг образовательного процесса – отслеживание достижений детьми планируемых результатов освоения коррекционной программы.

Уровень сформированности речевого навыка отражается в мониторинге образовательного процесса. Мониторинг проводится 2 раза в год, в октябре и мае. На основании показателей октябрьского мониторинга выстраивается индивидуальный образовательный маршрут развития ребенка. В конце учебного года для определения достижения детьми планируемых результатов программы проводится диагностическое обследование с использованием октябрьского инструментария.

Оценка уровня речевого развития отмечается по пятибалльной системе. Мониторинг осуществляется с использованием метода наблюдения, критериальных диагностических методик и тестовых методов.

№	Вид деятельности	Срок выполнения
1	Обследование детей с целью определения соответствия их речевого развития возрастным нормам и уровням, овладения необходимыми навыками и умениями	Сентябрь, март
2	Изучение особенностей детей, уровня их развития, интересов с целью обеспечения индивидуального подхода к каждому ребенку	Сентябрь – ноябрь
3	Педагогическая диагностика	Октябрь, апрель
4	Логопедическое обследование детей раннего возраста в рамках динамического наблюдения	Ноябрь, апрель

5	Определение уровня речевого развития дошкольников ДОУ по запросу родителей и воспитателей	В течение года
6	Обследование речи детей групп ДОУ	Январь, февраль

2.2.3. Коррекционно-развивающая работа

Содержание коррекционно-развивающей работы учителя-логопеда на логопункте ДОУ конкретизируется в соответствии с категориями воспитанников, имеющих речевые нарушения: ФН, ФФНР, НВОНР (нерезко выраженное общее недоразвитие речи).

Основной формой обучения в дошкольном образовательном учреждении для детей данной категории являются логопедические занятия, на которых осуществляется развитие языковой системы.

Эффективность коррекционно-образовательной деятельности определяется четкой организацией детей в период их пребывания в детском саду, правильным распределением нагрузки в течение дня, координацией и преемственностью в работе логопеда и воспитателя. Логопедическая работа осуществляется на индивидуальных, подгрупповых занятиях и микрогруппами. При комплектовании групп для занятий учитывается не только структура речевого нарушения, но и психоэмоциональный и коммуникативный статус ребенка, уровень его работоспособности. Занятия организуются с учетом психогигиенических требований к режиму логопедических занятий, их структуре, способам взаимодействия ребенка с педагогом и сверстниками. Обеспечивается реализация здоровьесбережения по охране жизни и здоровья воспитанников в образовательном процессе.

На коррекционно-развивающих занятиях с помощью специальных игр и упражнений, психогимнастических этюдов создаются условия для повышения работоспособности детей, преодоления психоэмоционального напряжения, стабилизации эмоционального фона, развития мотивации к участию в организованной взрослым деятельности и профилактики конфликтов между детьми.

Логопедическое воздействие осуществляется различными методами, среди которых условно выделяются наглядные, словесные и практические.

Основными задачами коррекционно-развивающего обучения детей является работа по развитию:

- понимания речи и лексико-грамматических средств языка
- произносительной стороны речи;

- самостоятельной развернутой фразовой речи;
- подготовка к овладению элементарными навыками письма и чтения.

Предусматриваются следующие виды занятий:

- подготовка к овладению элементарными навыками письма и чтения;
- формирование произносительной стороны речи;
- развитие лексико-грамматических средств языка;
- развитие самостоятельной развернутой фразовой речи.

Количество занятий, реализующих коррекционно-развивающие задачи, меняется в зависимости от периода обучения.

Направление коррекционно-развивающей работы

Нарушения устной речи	Направления коррекционной работы
Фонетическое недоразвитие речи	- коррекция звукопроизношения
Фонетико-фонематическое недоразвитие речи	- развитие фонематического восприятия; - совершенствование слоговой структуры слов; - коррекция звукопроизношения.

2.3. Форма организации обучения

Форма организации обучения подгрупповая, подвижными микрогруппами и индивидуальная. В соответствии с ФГОС ДО основной формой работы с детьми-дошкольниками по всем направлениям развития является игровая деятельность. Рабочая программа учитывает это положение, но предполагает, что занятие остается одной из основных форм работы с детьми, имеющими нарушения речи при максимальном использовании игровых форм в рамках каждого занятия.

Логопедическое обследование проводится с 1 по 15 сентября. Логопедические подгрупповые и индивидуальные занятия проводятся с 15 сентября по расписанию, составленному учителем-логопедом. По договоренности с администрацией ДОУ и воспитателями групп логопед

может брать детей со всех занятий.

Продолжительность занятий с детьми: ФН – до 6 месяцев; ФФНР и ФНР – 1 год; ОНР IV ур. – 1-2 года.

Выпуск детей проводится в течение всего учебного года по мере устранения у них дефектов речи. Результаты логопедической работы отмечаются в речевой карте ребёнка.

Частота проведения индивидуальных занятий определяется характером и степенью выраженности речевого нарушения, возрастом и индивидуальными психофизическими особенностями детей, продолжительность индивидуальных занятий 15-20 минут.

ФН – 2 раза в неделю; ФФНР – 2 раза в неделю; ОНР IV ур. – 2-3 раза в неделю.

Продолжительность коррекционно-развивающей работы во многом обусловлена индивидуальными особенностями детей.

Основная цель индивидуальных занятий состоит в выборе и в применении комплекса артикуляционных упражнений, направленных на устранение специфических нарушений звуковой стороны речи, характерных для дислалии, и др. На индивидуальных занятиях логопед имеет возможность установить эмоциональный контакт с ребёнком, активизировать контроль над качеством звучащей речи, корригировать речевой дефект, сгладить невротические реакции.

На данных занятиях дошкольник должен овладеть правильной артикуляцией каждого изучаемого звука и автоматизировать его в облегченных фонетических условиях: изолированно, в прямом и обратном слоге, словах несложной слоговой структуры. Таким образом, ребенок подготавливается к усвоению содержания подгрупповых занятий.

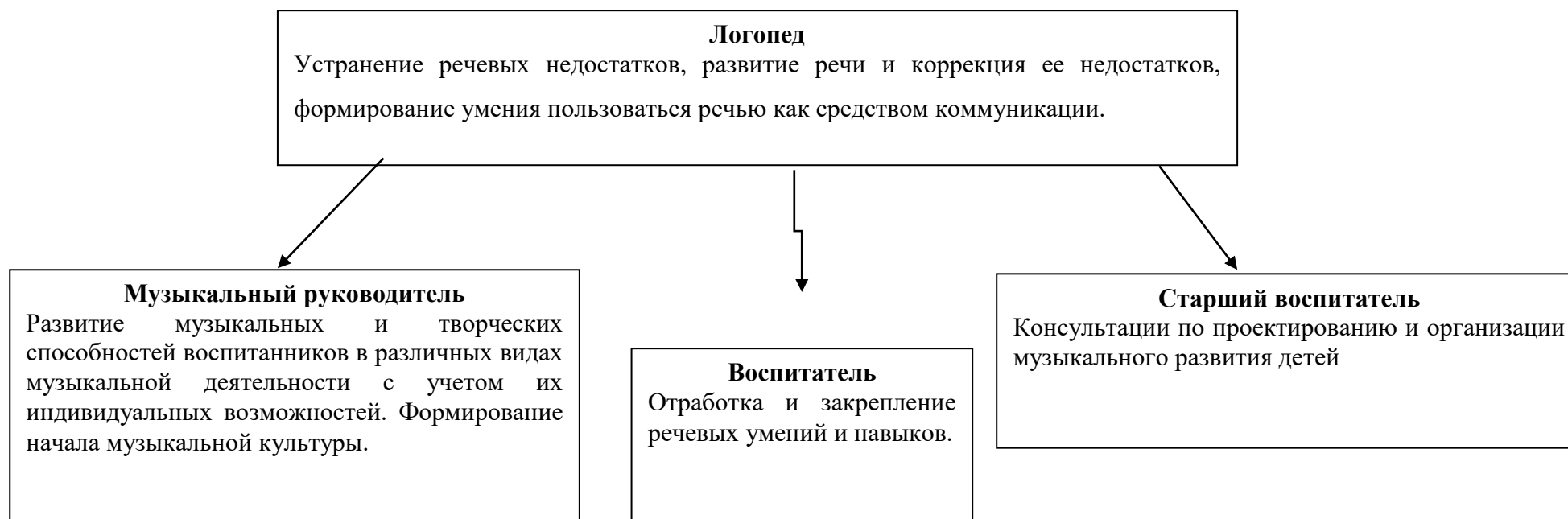
Индивидуальная работа по коррекции и развитию речи строится по следующим основным направлениям:

- совершенствование мимической моторики.
- совершенствование статической и динамической организации движений (общая, мелкая и артикуляционная моторика).
- развитие артикуляционного и голосового аппарата;
- развитие просодической стороны речи;
- формирование звукопроизносительных навыков, фонематических процессов;
- уточнение, обогащение и активизация лексического запаса в процессе нормализации звуковой стороны речи;

- формирование грамматической и синтаксической сторон речи;
- развитие диалогической и монологической речи.

Коррекционно-развивающая работа учителя-логопеда с конкретным воспитанником ДОУ включает те направления, которые соответствуют структуре его речевого нарушения.

2.4. Взаимодействие с воспитателями и специалистами ДОУ



2.4.1. План взаимодействия и сотрудничества со специалистами ДОУ

Месяц	Музыкальный руководитель
Октябрь	Праздник осени
Декабрь	Бал «Ёлка в гости приглашает»
Февраль	Праздничный концерт к 23 февраля
Март	Праздничный концерт к 8 марта
Май	Выпускной бал

2.4.2. Преимущество в планировании НОД логопеда и воспитателя

Большой проблемой в реализации основных направлений содержательной работы с детьми с ОНР является осуществление конкретного взаимодействия воспитателя и логопеда, обеспечение единства их требований при выполнении основных задач программного обучения. Без этой взаимосвязи невозможно добиться необходимой коррекционной направленности образовательно-воспитательного процесса и построения «индивидуального образовательного маршрута», преодоления речевой недостаточности и трудностей социальной адаптации детей.

Основными задачами совместной коррекционной работы логопеда и воспитателя являются:

- практическое усвоение лексических и грамматических средств языка;
- формирование правильного произношения;
- подготовка к обучению грамоте, овладение элементами грамоты;
- развитие навыка связной речи.

Вместе с тем функции воспитателя и логопеда должны быть достаточно четко определены и разграничены.

2.4.3. Совместная коррекционная деятельность логопеда и воспитателя

	Задачи, стоящие перед учителем-логопедом:	Задачи, стоящие перед воспитателем:
1	Создание условий для проявления речевой активности, преодоления речевого негативизма.	Создание обстановки эмоционального благополучия детей в группе.
2	Обследование речи детей, психических процессов, связанных с речью, двигательных навыков.	Обследование общего развития детей, состояния их знаний и навыков по программе предшествующей возрастной группы.
3	Заполнение речевой карты, изучение результатов обследования и определение уровня речевого развития ребенка.	Заполнение протокола обследования, изучение результатов его с целью перспективного планирования коррекционной работы.
4	Обсуждение результатов обследования. Составление психолого-педагогической характеристики группы в целом.	
5	Развитие слухового внимания детей и сознательного восприятия речи.	Воспитание общего и речевого поведения детей, включая работу по развитию слухового внимания.
6	Развитие зрительной, слуховой, вербальной памяти.	Расширение кругозора детей.
7	Активизация словарного запаса, формирование обобщающих понятий.	Уточнение имеющегося словаря детей, расширение пассивного словарного запаса, его активизация по лексико-тематическим циклам.
8	Обучение детей процессам анализа, синтеза, сравнения предметов по их составным частям, признакам, действиям.	Развитие представлений детей о времени и пространстве, форме, величине и цвете предметов (сенсорное воспитание детей).
9	Развитие подвижности речевого аппарата, речевого дыхания работа по коррекции звукопроизношения.	Развитие общей, мелкой и артикуляционной моторики детей.
10	Развитие фонематического восприятия детей.	Подготовка детей к предстоящему логопедическому занятию, включая выполнение заданий и рекомендаций логопеда.
11	Обучение детей процессам звуко-слогового анализа и синтеза слов, анализа предложений.	Закрепление речевых навыков, усвоенных детьми на логопедических занятиях.

12	Развитие восприятия ритмико-слоговой структуры слова.	Развитие памяти детей путем заучивания речевого материала разного вида.
13	Формирование навыков словообразования и словоизменения.	Закрепление навыков словообразования в различных играх и в повседневной жизни.
14	Формирование предложений разных типов в речи детей по моделям, демонстрации действий, вопросам, по картине и по ситуации.	Контроль за речью детей по рекомендации логопеда, тактичное исправление ошибок.
15	Подготовка к овладению, а затем и овладение диалогической формой общения.	Развитие диалогической речи детей через использование подвижных, речевых, настольно-печатных игр, сюжетно-ролевых, театрализованной деятельности детей, поручений в соответствии с уровнем развития детей.
16	Развитие умения объединять предложения в короткий рассказ, составлять рассказы-описания, рассказы по картинкам, сериям картинок, пересказы на основе материала занятий воспитателя.	Формирование навыка составления короткого рассказа, предваряя логопедическую работу в этом направлении.
	Приоритеты учителя-логопеда:	Приоритеты воспитателей:
	<ul style="list-style-type: none"> - звукопроизношение; - фонематические процессы; - языковой анализ; 	<ul style="list-style-type: none"> - моторный праксис; - психологическая база речи; - обогащение и активизация словаря;

2.5. Взаимодействие с родителями

Цель: помощь родителям и педагогам в овладении логопедическими и педагогическими знаниями необходимыми для самосовершенствования и обогащения своего родительского и педагогического потенциала.

План взаимодействия и сотрудничества с родителями

месяц	Анкетирование	Родительская школа «Учимся красиво говорить»	Родительские собрания	Информационно-справочный стенд
Сентябрь	Изучение индивидуальных особенностей детей; заполнение речевых карт.			
Октябрь	Анкетирование с целью изучения знаний и запросов родителей по речевым проблемам воспитанников.	Семинар-практикум: «Артикуляционная гимнастика в домашних условиях».	Коррекционная логопедическая работа в ДОУ.	Показатели развития речи детей старшего дошкольного возраста.
Ноябрь				Речевые нарушения и причины их возникновения.
Декабрь		Фонематический слух - основа правильной речи.	Итоги за первое полугодие.	Почему сначала звуки, а потом буквы?
Январь	Анкетирование родителей «Эффективность работы логопедической службы».	Игры и упражнения на развитие и усвоение навыков звукового анализа и синтеза. Практическое занятие.		Фонематический слух – основа правильной речи

Февраль		Формирование грамматически правильной речи. Дидактические игры и упражнения. Методика их использования.		Обогащение словарного запаса у детей
Март	Анкетирование родителей и детей, нуждающихся в коррекционно-развивающей помощи в рамках подготовки к ПМПК.		Развитие мелкой моторики в быту	
Апрель		Влияние логоритмики на процесс коррекции речевых и двигательных нарушений у детей дошкольного возраста. Подведение итогов работы клуба.	Итоги коррекционной работы «Наши успехи и достижения».	
Май			Рекомендации родителям по развитию речи детей в летний период.	Грамматический строй детской речи.

Предполагаемый результат:

Установление партнерских отношений с семьей каждого воспитанника.

Привлечение к участию в коррекционно-воспитательном процессе.

Заинтересованность в положительном конечном результате коррекционного процесса.

3. ОРГАНИЗАЦИОННЫЙ РАЗДЕЛ

3.1. Материально-техническое оснащение кабинета логопеда

Кабинет представляет собой специально оборудованное помещение для подгрупповых и индивидуальных занятий с детьми. Его площадь составляет ____ кв. метров. Кабинет оснащен наглядно-дидактическим материалом, мебелью. Имеются дополнительное освещение перед зеркалом, пожарная сигнализация.

- Мебель: столы, стулья в количестве, достаточном для подгруппы детей, шкафы, стеллажи или полки для оборудования.
- Зеркала: настенное большое зеркало с ширмой, индивидуальные маленькие и средние зеркала по количеству детей.
- Доска магнитная.
- Зонды логопедические; одноразовые шпатели; средства для санитарной обработки инструментов.
- Игрушки.
- Магнитофон с аудиозаписями.
- Ноутбук с набором обучающих компьютерных программ, фонотекой звуков окружающего мира, детскими песнями.
- Диктофон для записи речи детей.
- Интерактивное оборудование: доска, ноутбук, проектор.

3.2. Методическое обеспечение.

Программы:

1. Программа дошкольных образовательных учреждений компенсирующего вида для детей с нарушениями речи: Коррекция нарушений речи/ Т.Б.Филичева, Г.В.Чиркина и др. -М.: Просвещение. - 2008г.
2. Основной общеобразовательной программы дошкольного образования «От рождения до школы», под ред. Н. Е. Вераксы, Т. С. Комаровой, М. А. Васильевой.

Методическое сопровождение:

- Аганович З.Е //Сборник домашних заданий в помощь логопедам и родителям для преодоления лексико-грамматического

недоразвития речи у дошкольников с ОНР. - СПб.: «Детство-Пресс», 2007.

- Акименко В.М. Коррекция и развитие речи детей 4-8 лет. – СПб.: «Студия ВиЭль», 2016.
- Арефьева Л.Н.// Лексические темы по развитию речи детей 4-8 лет. – М.: Сфера, 2008
- Васильева С.В., Соколова Н.//Логопедические игры для дошкольников (с приложением). - М.: «Школьная пресса», 2001.
- Гомзяк О.С. Говорим правильно в 5-6, 6-7 лет: Конспекты фронтальных занятий. Конспекты занятий по развитию связной речи в старшей, подготовительной группе. / Учебно-методический комплект «Комплексный подход к преодолению ОНР у дошкольников» - М.: Издательство Гном. - 2011.
- Зырянова Л.Н, Лужбина Т.В. Занятия по развитию речи в детских образовательных учреждениях. - Р-н Д.: Феникс. - 2013.
- Кирьянова Р.А. Комплексная диагностика и ее использование учителем- логопедом в коррекционной работе с детьми 5-6 лет, имеющими тяжелые нарушения речи. – СПб,2002
- Козырева Л.М. Звуковые разминки и упражнения для совершенствования техники чтения, Москва: Издатшкола, 2000.
- Коноваленко В.В. Коноваленко С.В. Индивидуально-подгрупповая работа с детьми по коррекции звукопроизношения. М.: 1998.
- Коноваленко В.В. Коноваленко С.В. Фронтальные логопедические занятия в подготовительной группе для детей с ФФНР. М.: 1998.
- Коноваленко В.В, Коноваленко С.В. Фронтальные логопедические занятия в подготовительной группе для детей с ФФН - М.: Гном и Д. - 2007.
- Коноваленко В.В, Коноваленко С.В. Развитие связной речи: Фронтальные логопедические занятия в подготовительной к школе группе для детей с ОНР по лексическо-семантическим темам: Осень, Зима, Весна, Лето, Человек. – М.: Гном и Д. - 2008.
- Коноваленко В.В, Коноваленко С.В., Кременецкая М.И. Фронтальные логопедические занятия в старшей группе для детей с общим недоразвитием речи. - Санкт-Петербург: Детство-Пресс, 2012.
- Лиманская О.Н. Конспекты логопедических занятий: первый и второй год обучения. - М.: Творческий центр «Сфера». - 2010.

- Лопухина И. Логопедия – 550 занимательных упражнений для развития речи, М.: «Аквариум», 1996.
- «Мониторинг речевого развития детей 2-7 лет». Издательство «Учитель», 2014
- Поваляева М.А. Справочник логопеда.
- Пожиленко Е, А // Волшебный мир звуков и слов (Пособие для логопедов). - М.: ВЛАДОС, 2001.
- Савельева Е.// 305 веселых загадок в стихах. – Новосибирск, 2008.
- Селиверстов В.И. Речевые игры с детьми, М.: Владос, 1994.
- Сеничкина В.В. Конспекты тематических занятий по формированию лексико-грамматических категорий языка и развитию связной речи у детей с ОНР. - М.: Издательство Пресс. - 2012.
- Смирнова Л.Н. Логопедия в детском саду: Занятия с детьми 4-5, 6-7 лет с ОНР. - М.: ТЦ Сфера. - 2008.
- Соловьева Н.В. Подготовка и обучение грамоте детей с недостатками речи - М.: ТЦ «Сфера». - 2009.
- Степанова О.А. Организация логопедической работы в дошкольном образовательном учреждении. – М.: ТЦ Сфера, 2003.
- Трубникова Н.М. Структура и содержание речевой карты.
- Туманова Т.В. Формирование звукопроизношения у дошкольников, М.: Гном-пресс, 1999.
- Филичева Т.Б, Туманова Т.В, Чиркина Г.В. Воспитание и обучение детей дошкольного возраста с ОНР: Программно-методические рекомендации - М.: Дрофа – 2009.
- Филичева Т.Б., Чиркина Г.В. Воспитание и обучение детей дошкольного возраста с фонетико-фонематическим недоразвитием. Программа и методические рекомендации для дошкольного образовательного учреждения компенсирующего вида. – М.: Школьная Пресса, 2003.
- Филичева Т.Б., Чиркина Г. В., Туманова Т.В. Коррекционное обучение и воспитание детей с общим недоразвитием речи. - М.2009.
- Филичева Т.Б, Чиркина Г.В. Устранение общего недоразвития речи у детей дошкольного возраста. – М. Айрис – Пресс. - 2007.

- Цуканова С.П., Бетц Л.Л. Учим ребенка говорить и читать: Конспекты занятий по развитию фонематической стороны речи и обучению грамоте детей старшего дошкольного возраста. I, II, III период.–М. Гном и Д. - 2008.
- Яцель О.С. Учимся правильно употреблять предлоги в речи: Конспекты занятий в старшей и подготовительной логопедической группе. – М.: Гном и Д. - 2008.

а так же:

- Дидактические материалы для обследования и коррекционной работы
- Пособия и материалы для обследования речи детей.
- Альбомы для обследования и коррекции звукопроизношения, слоговой структуры слов.
- Наборы наглядно-графической символики.
- Пособия по развитию словарного запаса по темам: обобщающие понятия, предмет и части, части тела человека и животных, слова-действия, признаки предметов, слова-антонимы, слова с переносным значением и т.п.
- Пособия по развитию: грамматического строя речи; связной речи; оптико-пространственных ориентировок.
- Пособия по развитию графомоторных навыков.
- Пособия по развитию мелкой моторики рук.
- Пособия для развития мышления, внимания, памяти, сенсорного восприятия.
- Дидактические пособия по обучению элементам грамоты, разрезная азбука, схемы слов, контурные, силуэтные, объемные и другие изображения букв, в том числе со смешанными или отсутствующими графическими элементами, рабочие тетради, прописи и т.п.

3.3. Модель организации коррекционно-образовательного процесса

Этапы	Задачи этапа	Результат
1 этап. Исходно-диагностический	<p>1. Сбор анамнестических данных посредством изучения медицинской и педагогической документации ребенка.</p> <p>2. Проведение процедуры психолого- педагогической и логопедической диагностики детей: исследование состояния речевых и неречевых функций ребёнка, уточнение структуры речевого дефекта, изучение личностных качеств детей, определение наличия и степени фиксации на речевом дефекте.</p>	<p>Определение структуры речевого дефекта каждого ребенка, задач коррекционной работы.</p>
2 этап. Организационно-подготовительный	<p>1. Определение содержания деятельности по реализации задач коррекционно-образовательной деятельности, формирование подгрупп для занятий в соответствии с уровнем сформированных речевых и неречевых функций.</p> <p>2. Конструирование индивидуальных маршрутов коррекции речевого нарушения в соответствии с учётом данных, полученных в ходе логопедического исследования.</p> <p>3. Пополнение фонда логопедического кабинета учебно-методическими пособиями, наглядным дидактическим материалом в соответствии с составленными планами работы.</p> <p>4. Формирование информационной готовности педагогов ГБДОУ и родителей к проведению эффективной коррекционно-педагогической работы с детьми.</p> <p>4. Индивидуальное консультирование родителей: знакомство с данными</p>	<p>Календарно- тематическое планирование подгрупповых занятий; планы индивидуальной работы; взаимодействие специалистов ДОУ и родителей ребенка с нарушениями речи.</p>

	логопедического исследования, структурой речевого дефекта, определение задач совместной помощи ребенку в преодолении данного речевого нарушения, рекомендации по организации деятельности ребенка вне детского сада.	
3 этап. Коррекционно-развивающий	<ol style="list-style-type: none"> 1. Реализация задач, определенных в индивидуальных, подгрупповых коррекционных программах. 2. Психолого-педагогический и логопедический мониторинг. 3. Согласование, уточнение и корректировка меры и характера коррекционно- педагогического влияния субъектов коррекционно-образовательного процесса. 	Достижение определённого позитивного эффекта в устранении у детей отклонений в речевом развитии.
4 этап. Итогово-диагностический	<ol style="list-style-type: none"> 1. Проведение диагностической процедуры логопедического исследования состояния речевых и неречевых функций ребенка – оценка динамики, качества и устойчивости результатов коррекционной работы с детьми (в индивидуальном плане). 2. Определение дальнейших образовательных (коррекционно-образовательных) перспектив детей, выпускников ДООУ – группы для детей с нарушениями речи. 	Решение о прекращении логопедической работы с ребенком, изменении ее характера или продолжении логопедической работы.

Следует отметить, что данное деление задач по этапам достаточно условно. Так, задача организационно-подготовительного этапа – определение индивидуальных маршрутов коррекции речевого нарушения реализуется на протяжении всего учебного процесса, вносятся коррективы с учётом наличия либо отсутствия динамики коррекции. Пополнение фонда логопедического кабинета учебно-методическими пособиями, наглядным дидактическим материалом осуществляется в течение всего учебного года.

4. ДОПОЛНИТЕЛЬНЫЙ РАЗДЕЛ

4.1. Годовой рабочий план

Основные направления	Содержание	Сроки
1. Диагностика	1) Логопедическое обследование детей с целью точного установления причин, структуры и степени выраженности отклонений в их речевом развитии.	1-15 сентября
	2) Объективное логопедическое заключение и составление индивидуальных (подгрупповых) планов коррекционно-развивающей работы на учебный год, составление циклограммы деятельности.	16-30 сентября
	3) Индивидуальное логопедическое обследование и консультирование.	В течение года по запросам педагогов, специалистов родителей.
	4) Психолого-педагогический и логопедический мониторинг (выявление динамики в коррекционно-образовательном процессе воспитанников, занимающихся на логопункте); отражение его результатов в речевых картах, при необходимости – корректировка планов индивидуальной и подгрупповой работы с детьми. Вывод детей из состава логопункта.	декабрь, май
2. Коррекционно-развивающая деятельность	Проведение индивидуальных (подгрупповых) логопедических занятий по: а) формированию правильного звукопроизношения; б) формированию фонематических процессов; в) формированию лексико-грамматических категорий и связной речи.	С 1 октября по 15 мая согласно сетке занятий и периоду обучения
3. Информационно-просветительская деятельность	1) Оказание консультативно-методической помощи воспитателям, родителям: - выступления на родительских собраниях по запросам; - проведение систематических консультаций и индивидуальных бесед с родителями и педагогами; - оказание помощи родителям в подборе речевого и наглядного материала для закрепления правильных произносительных навыков с детьми дома;	в течение года в течение года по запросам в часы консультаций
	2) Размещение информации в родительских уголках по особенностям речевого развития детей дошкольного возраста, профилактике и преодолению речевых проблем.	1 раз в месяц
	3) Предоставление информационных буклетов с заданиями по развитию лексико-грамматических категорий, мелкой и артикуляционной моторики для занятий с детьми в домашних условиях.	в рамках тематической недели в течение года
4. Взаимосвязь с педагогами	1) Анализ результатов обследования, результатов психолого-педагогического и логопедического воздействия.	сентябрь, май (метод.советы)

	2) Планирование коррекционной образовательной работы с учетом результатов обследования.	сентябрь
	3) Посещение групповых занятий воспитателя с целью соблюдения преемственности в организации коррекционно-развивающего процесса с детьми, имеющих речевые нарушения.	в течение учебного года
	4) Предоставление речевого материала воспитателям для развития лексико-грамматических категорий, связной речи, мелкой и артикуляционной моторики.	в рамках тематической недели в течение года
	5) Предоставление речевого материала воспитателям для закрепления навыков автоматизации звуков.	в дни занятий согласно расписанию
	6) <u>Консультации:</u> «Обогащение словаря детей антонимами, синонимами, омонимами».	январь
	7) <u>Викторина для воспитателей:</u> «Великий и могучий русский язык»	март
	8) Проведение развлечений с детьми совместно с музыкальным руководителем	согласно плану ДОУ
	9) Участие в праздниках, развлечениях, мероприятиях, проводимых в ДОУ	согласно плану ДОУ
5. Работа с родителями	1) Анкетирование <ul style="list-style-type: none"> • с целью изучения индивидуальных особенностей детей; • с целью изучения знаний и запросов родителей по речевым проблемам воспитанников; • «Эффективность работы логопедической службы»; • нуждающихся в коррекционно-развивающей помощи в рамках подготовки к ПМПК. 	сентябрь октябрь январь март
	2) Индивидуальное консультирование родителей по запросам	В течение года в часы консультаций для родителей
	3) Родительские собрания в подготовительной и старшей группах ДОУ: №1 Темы: «Коррекционная логопедическая работа в ДОУ» №2 Тема: «Итоги за первое полугодие» №3 Тема: «Развитие мелкой моторики в быту» №4 Темы: Итоги коррекционной работы «Наши успехи и достижения»	октябрь декабрь март май
	4) Родительская школа «Учимся красиво говорить» <ul style="list-style-type: none"> • Семинар-практикум: «Артикуляционная гимнастика в домашних условиях». • Фонематический слух - основа правильной речи. • Игры и упражнения на развитие и усвоение навыков звукового анализа и 	октябрь декабрь

	<p>синтеза. Практическое занятие.</p> <ul style="list-style-type: none"> • Формирование грамматически правильной речи. Дидактические игры и упражнения. Методика их использования. • Влияние логоритмики на процесс коррекции речевых и двигательных нарушений у детей дошкольного возраста. Подведение итогов работы клуба. 	<p>январь</p> <p>февраль</p> <p>апрель</p>
	<p>5) Папки-передвижки:</p> <ul style="list-style-type: none"> • «Показатели развития речи детей старшего дошкольного возраста» • «Речевые нарушения и причины их возникновения» • Фонематический слух – основа правильной речи • «Почему сначала звуки, а потом буквы?» • «Учите детей правильно произносить и различать звуки» • «Обогащение словарного запаса у детей» • «Грамматический строй детской речи» 	<p>октябрь</p> <p>ноябрь</p> <p>декабрь</p> <p>январь</p> <p>февраль</p> <p>март</p> <p>апрель</p>
6. Повышение квалификации	1) Принимать участие в работе районного методического объединения логопедов	согласно графику работы метод. объединения
	2) Самостоятельно работать со специальной литературой по теме самообразования.	в течение года
	3) Изучение новинок методической литературы	в течение года
	4) Участвовать в работе семинаров, рабочих совещаниях, проводимых по намеченным планам	плановые методические советы
	5) Создание предметно-развивающей среды в логопедическом кабинете	в течение года

4.2. Учебный план на 2019-2020 уч. г.

Возраст ребенка	Группа	Общее количество занятий	Количество занятий в неделю	Продолжительность НОД
От 3-х до 5-ти	Младшая и средняя	66	2	15-20 минут
от 5-ти до 6-ти	Старшая	66	2	25 минут
от 6-ти до 7-ти	Подготовительная	66	2	25 минут

4.3. Расписание непосредственно образовательной деятельности.

День недели	Время	Вид деятельности
Понедельник	9:45-10:10	Фронтальное занятие
	16:45-17:05	Индивидуальная работа
Вторник	10:30-10:55	Индивидуальная работа
Среда	9:45-10:10	Фронтальное занятие
	16:00-17:00	Индивидуальная работа
Четверг	10:30-10:55	Индивидуальная работа

Библиографический список.

1. Федеральный закон от 29.12.2012 № 273-ФЗ (ред. от 13.07.2015) «Об образовании в Российской Федерации».
2. Приказ Министерства образования и науки Российской Федерации от 17.10.2013 № 1155 «Об утверждении федерального государственного стандарта дошкольного образования».
3. Федеральный государственный образовательный стандарт дошкольного образования.
4. Постановление Главного государственного санитарного врача РФ от 15.05.2013 № 26 (ред. от 27.08.2015) «Об утверждении СанПин 2.4.1.3049-13».
5. Устав ГБДОУ № 53, 2015 г.
6. «От рождения до школы». Примерная общеобразовательная программа дошкольного образования / под ред. Н. Е. Вераксы, Т. С. Комаровой, М. А. Васильевой – М.: Мозаика-Синтез, 2014.
7. Интернет-ресурсы (<http://www.doshvoznrast.ru>, <http://www.o-detstve.ru>, <http://www.festival.1september.ru>, <http://www.festival.1september.ru>, <http://www.imc-eduekb.ru>, <http://www.twirpx.com>, <http://www.detsad-kitty.ru>, <http://www.logoburg.com>, <http://www.logoped.ru>, <http://www.logomag.ru>, <http://www.logomag.org>, <http://www.logopediya.com>, <http://www.logopedmaster.ru>, <http://www.rustoys.ru/index.html>, <http://www.kindereducation.com>, <http://azps.ru/baby/talk.html>, <http://www.karapuz.com>, <http://sibmama.info/index.php?p>.
8. Литература, указанная в п. 3.2.